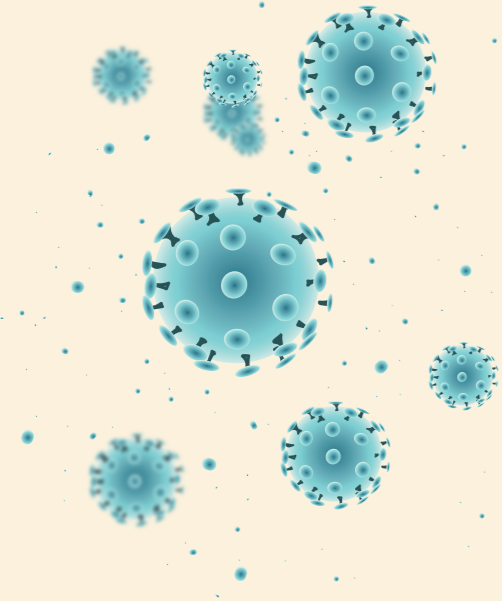


1. 什么是新型冠状病毒?

冠状病毒是一大类病毒，部分会引起人发病，患者表现为从普通呼吸道症状到重症肺部感染等不同临床症状，其形态看上去像帝王的皇冠，因此命名为“冠状病毒”。2019 新型冠状病毒 (2019-nCoV, 引发新型冠状病毒肺炎 COVID-19) 是目前已知的第 7 种可以感染人的冠状病毒。



4. 如何使用口罩?

- 1) 在中低风险地区空旷且通风场所不需要佩戴口罩，进入人员密集或密闭公共场所需要佩戴口罩；
- 2) 在疫情高风险地区空旷且通风场所建议佩戴一次性使用医用口罩；进入人员密集或密闭公共场所佩戴医用外科口罩或颗粒物防护口罩；
- 3) 有疑似症状到医院就诊时，需佩戴不含呼气阀的颗粒物防护口罩或医用外科口罩；
- 4) 有呼吸道基础疾病患者需在医生指导下使用防护口罩；
- 5) 年龄极小的婴幼儿不能戴口罩，易引起窒息。



7. 什么是咳嗽、打喷嚏礼仪?

咳嗽或打喷嚏时，用手肘衣服或纸巾，掩住口鼻。使用后的纸巾应丢到垃圾桶。咳嗽或打喷嚏后，应尽快用流水清洗双手或使用速干手消毒剂进行手消毒。如无清洁双手条件，不可用手直接触摸口、鼻、眼等。



8. 学生应注意如何防护?

- 1) 有疫情高风险地区居住史或旅行史的学生，自离开疫情高风险地区后，根据各地疫情防控工作有关要求，居家或在指定场所医学观察 14 天；
- 2) 各地假期中的学生均应尽量居家，返校后尽量不要外出，减少走亲访友、到人员密集的公共场所活动；
- 3) 每日进行健康监测。

10. 新冠肺炎流行期间，如何见面打招呼?

- 1) 见面应至少保持 1 米距离，戴口罩，不建议握手、拥抱等身体接触行为，建议行拱手礼或抬手招呼；
- 2) 注意咳嗽打喷嚏礼仪。



2. 新冠病毒的传播途径有哪些?

目前主要传播途径为经呼吸道飞沫和接触传播，在相对封闭的环境中长时间暴露于高浓度气溶胶情况下存在经气溶胶传播的可能，其他传播途径尚待明确；人群普遍易感。



3. 新冠肺炎疑似症状有哪些?

疑似症状为发热、咳嗽、咽痛、胸闷、呼吸困难、乏力、恶心呕吐、腹泻、肌肉酸痛等。



5. 保持手卫生怎么做?

- 1) 用洗手液（或肥皂）在流动水下洗手；
- 2) 可选用含醇速干手消毒剂或醇类复配速干手消毒剂揉搓双手；
- 3) 可直接用 75% 乙醇擦拭双手，若无消毒剂也可用有效的消毒湿巾擦拭双手。



6. 手机是否需要消毒? 如何消毒?

手机是高频接触的物品，要加强对它的清洁和消毒，每次外出回到家后，可以关闭手机电源，等手机彻底冷却之后，蘸取适量的 75% 酒精，或者使用消毒湿巾等擦拭手机表面，并做好手卫生。

9. 公共场所应如何防护?

- 1) 避免去疾病流行的地区；减少到人员密集的公共场所活动，尤其是空气流动性差的地方，例如网吧、KTV 等；建议减少走亲访友和聚餐；
- 2) 建议外出佩戴一次性使用医用口罩或医用外科口罩；
- 3) 减少接触公共场所的物品，勤洗手；
- 4) 注意咳嗽、打喷嚏礼仪；
- 5) 同一公共空间内有多人时，建议佩戴一次性使用医用口罩，保持 1 米以上距离。



11. 乘坐电梯应注意哪些?

- 1) 全程佩戴一次性使用医用口罩；
- 2) 乘坐电梯时，尽量避免乘坐拥挤的电梯，与同乘者尽量保持距离；如发现其他等候者有咳嗽等可疑症状，建议尽量避免同乘；
- 3) 遵守咳嗽打喷嚏礼仪；
- 4) 避免用手直接触碰电梯按键；
- 5) 离开电梯后，做好手部清洁。



1.2. 私家车如何做好防护?

- 1) 空旷场所做好通风换气, 车内配备口罩、消毒湿巾或免洗手消毒剂等个人防护用品, 做好手卫生;
- 2) 搭乘可疑症状者时, 可疑症状者应佩戴医用外科口罩或无呼气阀的颗粒物防护口罩, 同车人员应佩戴医用外科口罩, 并保持开窗通风。下车后, 继续维持车内通风, 并用消毒剂或消毒湿巾对其接触物品表面擦拭消毒;
- 3) 搭乘新冠肺炎患者后, 应联系当地卫生部门及时做好私家车的终末消毒后, 才能再次使用。



更多新冠肺炎防护知识, 请关注
《新型冠状病毒肺炎公众防护指南(第二版)》
https://mp.weixin.qq.com/s/LYsDNRUn5yHuewXW_S0ZuA

更多健康科普知识, 请关注
中国疾控中心官方微博: 疾控科普
中国疾控中心官方微信: 中国疾控动态



预防新冠肺炎 防护知识问答



国家卫生健康委疾控局 中国疾病预防控制中心

1.7. 面对疫情如何保持良好的心态?

疫情期间, 在危急情况下, 人会感到悲伤、紧张、不安、困惑、害怕或暴躁都是正常的。与信任的人聊一聊会有帮助。多与你的家人和朋友交流。

此外, 疫情期间也是信息流行病暴发时期。获取真实信息, 收集有助于准确判定风险的信息, 参考可以信任的消息来源, 以采取合理的预防措施, 避免不必要恐慌和焦虑。



1.3. 乘坐公共交通工具应注意什么?

- 1) 全程佩戴一次性使用医用口罩;
- 2) 可佩戴手套, 待抵达目的地脱掉手套后清洗双手。尽量少接触公共设施, 也可随身携带速干手消毒剂、消毒湿巾进行手部清洁;
- 3) 注意咳嗽打喷嚏礼仪。

1.4. 火车站、机场过安检时应如何做?

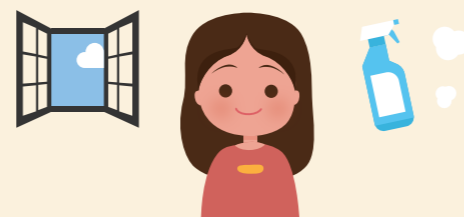
火车站、机场时应全程佩戴口罩, 安检时短暂取下口罩, 一般不会被传染。取下口罩时, 建议与他人保持一定距离(1米以上), 避免与他人正面相对。面部识别结束后立即戴上口罩, 尽快通过安检通道。



1.5. 应如何做好居家消毒?

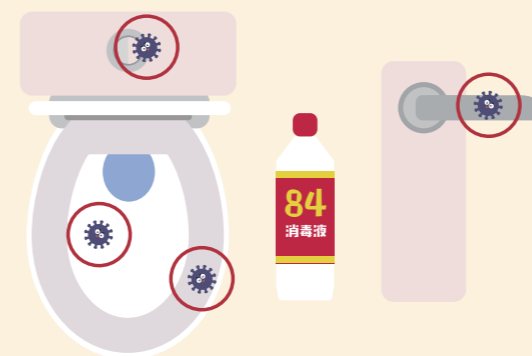
家中如无疑似病例或密切接触者, 则

- 1) 日常居家常通风、勤洗手、做好清洁, 保持环境卫生;
- 2) 外出回家先洗手, 出门穿的衣服、鞋可以放在门口, 不用特殊消毒;
- 3) 室内环境日常以清洁为主; 有身体健康状况不明的客人来访后, 及时对室内相关物体表面进行消毒, 可选择合法有效的消毒剂或消毒湿巾擦拭消毒;
- 4) 餐(饮)具清除食物残渣后, 可煮沸消毒 15 分钟。



1.6. 如厕后怎么做?

- 1) 一般家庭: 如厕后建议先盖上马桶盖, 再冲马桶。便后要认真洗手, 需做好保洁卫生;
- 2) 家里有密切接触者: 尽量使用单独卫生间; 否则可每天用含氯消毒液(如 84 消毒液)清洁厕所, 并用消毒液擦拭“高频接触”的部位, 如马桶按钮、马桶圈垫、马桶内部和厕所门把手等。



1.8. 为什么要进行隔离?

传染病流行的三个基本环节是: 传染源、传播途径和易感人群。**传染源**: 能够散播病原体的人或动物; **传播途径**: 病原体离开传染源到达健康人的方式, 如呼吸道飞沫、空气传播、食物传播、生物媒介传播等; **易感人群**: 对某种传染病缺乏免疫力而容易感染该病的人群叫易感人群。所以, 控制传染病流行需同时从控制传染源、切断传播途径、保护易感人群三方面入手, 对病例进行隔离。

